

sicher & gesund

SOZIALVERSICHERUNGSANSTALT
DER BAUERN



www.svb.at



Motorsäge

*Sicherheitstechnik, Wartung und Pflege, Motorsägenkette,
Sicherheitshinweise*



Sicherheitstechnik • Wartung und Pflege

- Hinterer Handgriff (AV-Griff) 1**
- Gashebelsperre 2**
- Hinterer Handschutz 3**
- Kurzschlussschalter 4**
- Vorderer Handgriff (AV-Griff) 5**
- Vorderer Handschutz 6**
- Automatische Kettenbremse 7**
- Kettenfang 8**
- Krallenanschlag 9**
- Kettenschutz (für Transport) 10**

**Motorsägen müssen der
ÖNORM EN ISO 11681-1 entsprechen.**



Wartung und Pflege

Die jeweiligen Angaben über die Wartung, Pflege und Instandsetzung der Motorsäge sind der Betriebsanleitung zu entnehmen. Die regelmäßige Wartung und Pflege gewährleisten eine optimale Funktionstüchtigkeit und vermeiden weitgehend Störungen während der Arbeit. Letztlich wirkt sich die laufende Pflege auch auf die Leistung und die Sicherheit aus.



Luftfilter

Verschmutzte Luftfilter ergeben ein falsches Kraftstoff-Luftgemisch, bewirken einen höheren Treibstoffverbrauch und eine geringere Leistung. Die Belastung durch schädliche Abgase steigt stark an. Den Luftfilter des öfteren reinigen (mit Pressluft ausblasen, ausklopfen, mit Seifenwasser auswaschen).



Maschine

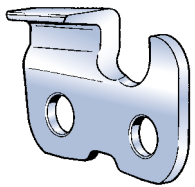
Den Sägekörper von außen reinigen, insbesondere die Lufteintrittsöffnung an der Anwerfvorrichtung, die Kühlrippen des Zylinders und den Auspuff säubern! Den Kettenraddeckel entfernen und den Bereich des Kettenantriebes sowie der Kettenbremse reinigen.

Schneidegarnitur

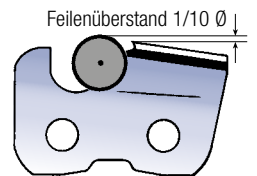
Schwert und Kette abnehmen, Schwertnut und Öleintrittsöffnung säubern. Einen eventuell vorhandenen Grat an der Lauffläche des Schwertes mit einer Flachfeile entfernen. Bei Vorhandensein einer Schmieröffnung an der Schwertspitze mit der Fettpresse das Sternrad schmieren. Das Antriebsritzel (Stern- bzw. Ringritzel) auf den Abnutzungszustand überprüfen und allenfalls erneuern. Nach dem Zusammenbau der Motorsäge alle Befestigungsschrauben auf ihren festen Sitz prüfen und die Kette richtig spannen.

Wartung der Motorsägenkette

Eine richtig geschärfte und instandgesetzte Kette gewährleistet eine optimale Schnittleistung, geringe Abnutzung der Schneidegarnitur (Schwert, Ritzel, Kette) und ist auch Voraussetzung für sicheres Arbeiten. Die Kette daher öfters schärfen und dabei aber nur wenig abfeilen (mit einigen Feilstrichen kann die feine Schneide wieder hergestellt werden). Jeder Motorsägenbenutzer soll in der Lage sein, jederzeit die Kette selbst zu schärfen (auch im Wald).

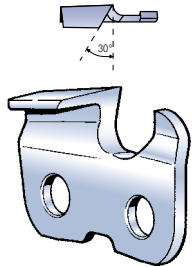


Je nach Kettenteilung (Kettengröße) ist der richtige Feilendurchmesser zu wählen, damit der erforderliche Feilenüberstand gegeben ist (5,5 mm Feile für .404" Teilung und für 3/8" Teilung, 4,8 mm Feile für .325" Teilung und 4mm Feile für 1/4" Teilung).



HALBRUNDZAHNKETTEN sind mit einem Feilwinkel von **30°** zu schärfen,

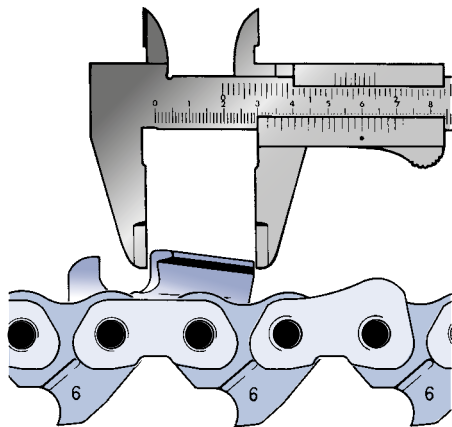
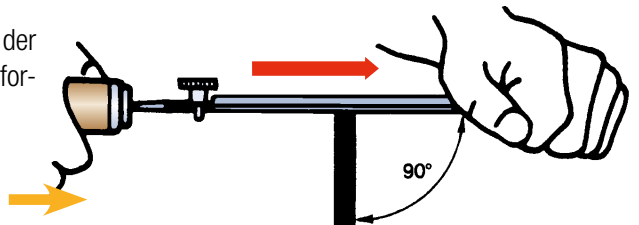
ECKZAHNKETTEN hingegen mit einem Winkel von **25°**.



Die Verwendung eines Feilenhalters und Feilbockes erleichtert wesentlich die Feilarbeit und ergibt ein exaktes Feilerggebnis.

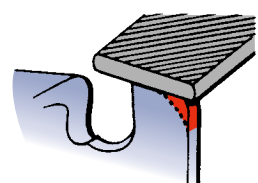
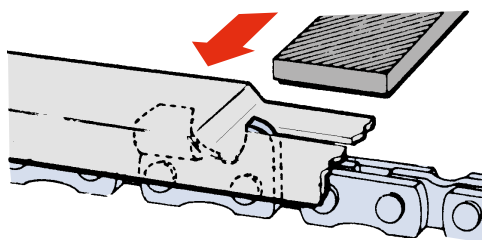
Die entsprechende Information finden Sie auf der Kettenverpackung. Das Schärfen von Zahnsonderformen soll nach den Herstellerangaben erfolgen.

Die Feile wird waagrecht von der Zahninnenseite nach außen geführt.



Damit die Schneidezähne untereinander immer die gleiche Länge haben, soll beim Schärfvorgang bei allen Zähnen die gleiche Anzahl von Feilstrichen geführt werden. Bei einer Generalinstandsetzung soll die Zahnlänge mit einer **Schublehre** kontrolliert und auf gleiche Länge gefeilt werden.

Zur Fixierung des Schwertes ist in der Werkstätte ein **Schraubstock** oder im Wald ein **Feilbock** empfehlenswert.



Nach mehrmaligem Schärfen muss der Tiefenbegrenzer mit einer Flachfeile und **Tiefenbegrenzerlehre** zurückgefeilt werden.



Sicherheitshinweise



Vor dem **Betanken** Motorsägenmotor abstellen. Beim Einfüllen von Kraftstoff darf nicht geraucht werden; von offenem Feuer ist genügend Abstand zu halten. Spezial-Einfüllstutzen verhindern das Verschütten von Treibstoff. Wegen der Giftigkeit der Abgase dürfen Motorsägen mit Verbrennungsmotoren nicht in geschlossenen Räumen betrieben werden.

Beim Transport der Motorsäge ist der Motor abzustellen oder die Kettenbremse einzulegen; bei einem Transport über eine größere Distanz ist der Kettenschutz anzubringen.

Beim Starten ist die Motorsäge sicher abzustützen oder festzuhalten; dabei müssen Schiene und Kette frei sein.

Die Kette muss so gespannt sein, dass sie im kalten Zustand satt am Schwert anliegt und gerade noch weitergezogen werden kann. Die **Kettenspannung** darf nur bei abgestelltem Motor und mit Handschuhen überprüft werden. Eine lockere Kette beschädigt Schwert, Ritzel und sich selbst; ferner kann sie leicht vom Schwert abspringen.



Beim Schneiden ist die Motorsäge mit beiden Händen im **geschlossenen Griff** festzuhalten und möglichst abzustützen.

Im Leerlauf muss die Kette stillstehen. Es ist daher auf die richtige **Vergasereinstellung** zu achten. Die Grundeinstellungen der Düsenadeln (L, H) sind der Bedienungsanleitung zu entnehmen.



Der Besuch eines Motorsägenkurses wird empfohlen.

SOZIALVERSICHERUNGSANSTALT DER BAUERN • SICHERHEIT UND GESUNDHEIT

Hauptstelle,

RB Niederösterreich/Wien

1030 Wien, Ghegastraße 1

Tel. 01 797 06-2305

sib.noe@svb.at

RB Burgenland

7000 Eisenstadt, Siegfried Marcus-Straße 5

Tel. 02682 631 16-3311

sib.bgld@svb.at

RB Oberösterreich

4020 Linz, Blumauerstraße 47

Tel. 0732 76 33-4315

sib.ooe@svb.at

RB Salzburg

5020 Salzburg, Rainerstraße 25

Tel. 0662 874 591-5311

sib.sbg@svb.at

RB Tirol

6020 Innsbruck, Fritz-Konzert-Straße 5

Tel. 0512 520 67-6262

sib.trl@svb.at

RB Vorarlberg

6900 Bregenz, Montfortstraße 9

Tel. 05574 49 24-7311

sib.vbg@svb.at

RB Steiermark

8074 Raaba-Grambach, Dietrich-Keller-Straße 20

Tel. 0316 343-8315

sib.stmk@svb.at

RB Kärnten

9020 Klagenfurt am Wörthersee, Feldkirchner Straße 52

Tel. 0463 58 45-9233

sib.ktn@svb.at

Medieninhaber, Herausgeber und Verleger: Sozialversicherungsanstalt der Bauern; Redaktion: DI Dr. Gerhard Reeh, DI Günther Pfeiffer; Alle in 1030 Wien, Ghegastraße 1, Telefon 01 797 06-2301 DW, E-Mail: info@svb.at. DVR-Nr. 0024147. Hersteller: Eigendruck – SVD Büromanagement GmbH, Wien. Fotos: SVB. Stand: Mai 2017.

Alle Angaben in dieser Broschüre erfolgen trotz sorgfältigster Bearbeitung ohne Gewähr; eine Haftung der Autoren bzw. des Herausgebers ist ausgeschlossen.